

Подвеска зеркала на пластинах



Зеркало, смонтированное к стене с помощью подвески на пластинах, отличается следующими особенностями:

1. с лицевой стороны не виден крепеж
2. между зеркалом и стеной есть зазор (примерно 5-8мм)
3. зеркало без особых усилий можно снять со стены

Пластина выполнена из оцинкованной стали, то есть она достаточно прочная и не ржавеет (можно использовать в ванной комнате).

К зеркалу пластина монтируется с помощью специального клея для зеркал. Стоит обратить внимание, что для прочной фиксации пластины необходимо чтобы клей высох минимум в течении 24 часов.

При выборе способа монтажа зеркала на пластинах рекомендуем использовать защитную плёнку, наносимую на сторону амальгамы, во избежание травмирования осколками зеркала в случае его разрушения.

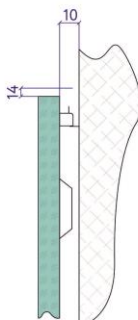
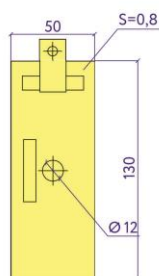
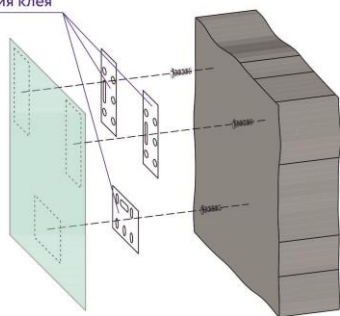
Процесс монтажа достаточно прост: на стену необходимо закрепить крючки (предварительно разметив места их расположения относительно приклеенных к зеркалу пластин) и подвесить на них зеркало.

Для того, чтобы зазор между зеркалом и стеной был равномерным при монтаже зеркала на 2 пластины по нижней стороне зеркала необходимо расположить силиконовый демпфер или дополнительную пластину.

Обратите внимание, что на одну пластину должна приходиться нагрузка до 6кг, поэтому для габаритных зеркал лучше выбрать иной способ монтажа. Кроме того, при монтаже зеркала в полный габарит ниши пластины не подходят, поскольку навешивание зеркала происходит сверху вниз и для четкого позиционирования всегда должны быть зазоры по обеим сторонам зеркала.



Плоскость для нанесения клея

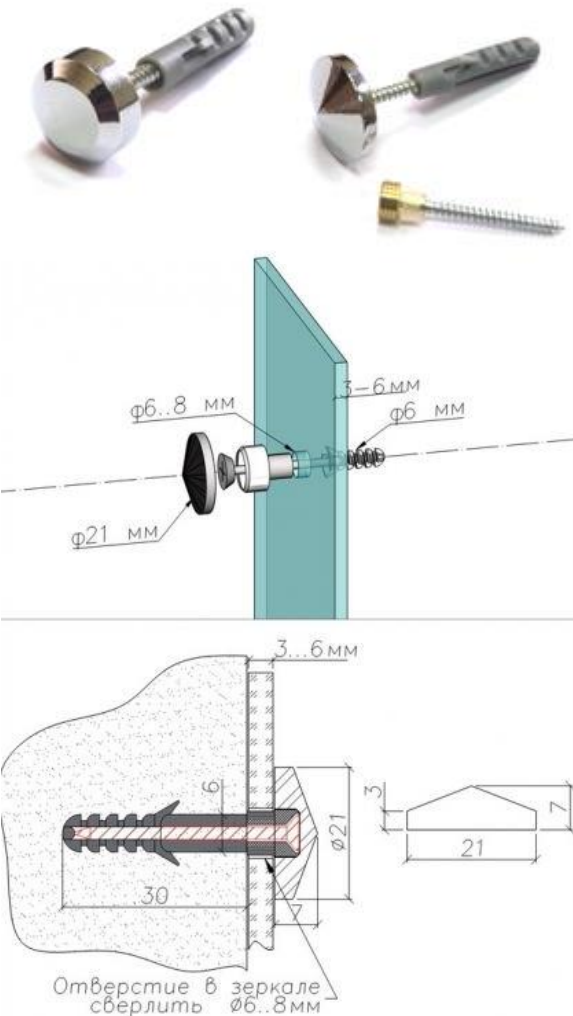


Подвеска зеркала на точечном крепеже



Способ крепления зеркала к стене с использованием точечных крепежей так же имеет ряд особенностей:

1. поскольку зеркало притягивается креплением к стене, поверхность стены должна быть максимально ровной, иначе при фиксации зеркало может треснуть, либо, приняв кривизну стены, исказить отражение.
2. зеркало возможно снять со стены и, при необходимости, перевесить в другое место.
3. степень надёжности крепления зеркала в наибольшей степени зависит от материала стены, если стена прочная, значит зеркало будет зафиксировано максимально надёжно.



Все крепежи выполнены из латунного сплава, что гарантирует их прочность, отличные визуальные характеристики и устойчивость к появлению ржавчины.

Под крепёж необходимо сделать отверстия в стене диаметром 6мм и глубиной от 30 до 40мм.

В зеркале заранее сверлятся отверстия диаметром 8мм, от угла зеркала отверстие под крепёж должно располагаться на расстоянии 50*50мм, а для крупных зеркал 100*100мм. Связано это с тем, что на углах у зеркала достаточно высокая хрупкость и при монтаже есть большая вероятность, устанавливая крепёж, сколоть угол.

При выборе способа монтажа зеркала на точечном крепеже рекомендуем использовать защитную плёнку, наносимую на сторону амальгамы, во избежание травмирования осколками зеркала в случае его разрушения.

Максимальная допустимая нагрузка на 1 точечный крепёж составляет 12кг.

При монтаже в отверстие в зеркале обязательно должна быть вставлена пластиковая втулка, для того чтобы металлический саморез не контактировал с зеркалом.

Подвеска зеркала на дистанционном крепеже



Зеркала на дистанционных крепежах характеризуются следующим:

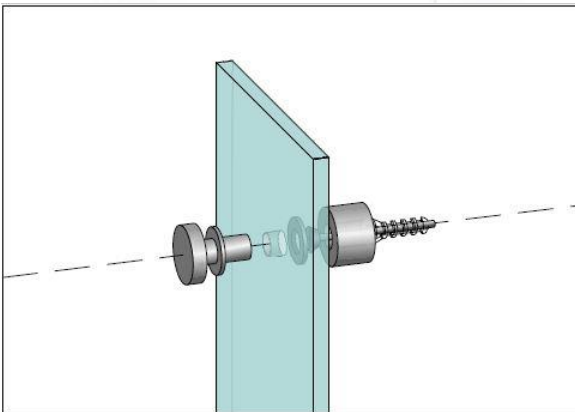
1. Монтаж производится с отрывом от стены (в интервале от 10 до 100мм), это позволяет использовать контражурную подсветку (подсветка располагается за зеркалом, освещается стена по периметру зеркала).
2. Степень ровности поверхности стены в данном случае не важна, и на отражение не влияет. Главное в данном случае ровно в одной плоскости закрепить дистанционные крепежи.
4. Как и с точечным крепежом, зеркало возможно снять со стены и, при необходимости, перевесить в другое место.



Все крепежи выполнены из нержавеющей стали, что гарантирует высокую прочность и устойчивость к появлению ржавчины.

Под крепёж необходимо сделать отверстия в стене диаметром 8мм и глубиной от 40 до 50мм.

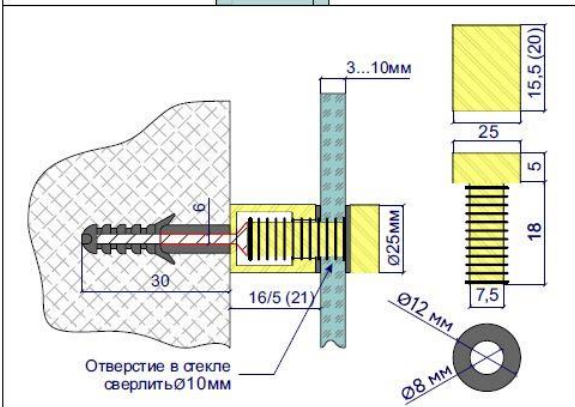
В зеркале заранее сверлятся отверстия диаметром 12мм, от угла зеркала отверстие под крепёж должно располагаться на расстоянии 50*50мм, а для крупных зеркал 100*100мм. Связано это с тем, что на углах у зеркала достаточно высокая хрупкость и при монтаже есть большая вероятность, устанавливая крепёж, сколоть угол.



При выборе способа монтажа зеркала на точечном крепеже рекомендуем использовать защитную плёнку, наносимую на сторону амальгамы, во избежание травмирования осколками зеркала в случае его разрушения.

Максимальная допустимая нагрузка на 1 дистанционный крепёж составляет 10кг.

При монтаже в отверстие в зеркале обязательно должна быть вставлена пластиковая втулка, для того чтобы винт не контактировал с зеркалом.



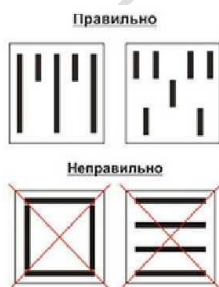
Монтаж зеркала на клей



Отличительные особенности монтажа зеркал на клей:

1. Стена обязательно должна быть подготовлена для монтажа – выровнена, дважды прогрунтована и покрашена масляной краской МА-15
2. При поклейке зеркала «заподлицо» с плиткой глубина под поклейку должна быть рассчитана из расчёта толщина зеркала + 2мм клеевого слоя.
3. Время на высыхание клея 24 часа, при необходимости поклейки зеркала с отрывом от пола опоры под зеркалом должны находиться до полного высыхания клея.
4. Приклеенное к стене зеркало невозможно демонтировать без его повреждения!
5. При поклейке зеркала на неровную поверхность стены после высыхания клея зеркало обязательно примет форму стены и значительно исказит отражение!
6. Периметр зеркала при поклейке в нишу или в одну толщину с плиткой для затирки шва нельзя использовать уксусный герметик, двухкомпонентную затирку, затирку на эпоксидной и цементной основах. Для этих целей следует использовать только нейтральный силикон, затирку на основе гипса или акриловый герметик.

Для приклейки зеркал следует использовать исключительно специальные клеи для зеркал. Они качественно фиксируют зеркала на разного рода поверхностях и не разъедают амальгаму (обратная сторона зеркала).



Помимо клея для быстрой фиксации зеркала допустимо применять двусторонний скотч на вспененной полиуретановой основе. При этом скотч следует наносить параллельно вертикали зеркала (по вектору действия силы тяжести). Скотч предотвращает сползание зеркала до момента полного высыхания клея.